



Exemple de Module

E-transactions

Offre Access / Premium

Plateforme WooCommerce

Version 2.0

Version du 06/02/2015

E-transactions



Référence des documentations

La plupart des documentations référencées ci-dessous sont téléchargeables sur le site Web

<https://e-transactions.aveo-groupe.com>

REF.	DOCUMENT	DESCRIPTION
Ref 1	Manuel Intégration Gestion Automatisée des Encaissements	Manuel d'intégration de la solution Gestion Automatisée des Encaissements
Ref 2	Paramètres Test E-Transactions	Manuel décrivant les environnements et paramètres de test (pré-production).
Ref 3	Manuel Utilisateur Back-office E-transactions	Manuel Utilisateur du Back Office Commerçant

Avertissement

Le présent document autorise, gratuitement, toute personne ayant obtenu une copie de ce logiciel et des fichiers de documentation connexes (ci-dessous dénommés le "Logiciel"), et lui confère, sans s'y limiter, le droit de l'utiliser, de le copier, de le modifier, de le fusionner avec d'autres, de le publier, d'autoriser les personnes auxquelles le Logiciel est fourni à en faire de même, à condition que le Crédit Agricole apparaisse en tant que titulaire des droits de propriété intellectuelle dans toutes les copies du Logiciel et que la présente autorisation apparaissent dans la documentation annexe.

CREDIT AGRICOLE TOUS DROITS RESERVES.

LE LOGICIEL EST FOURNI "EN L'ÉTAT" SANS GARANTIE D'AUCUNE SORTE, EXPRESSE OU IMPLICITE, Y COMPRIS, MAIS SANS S'Y LIMITER, LES GARANTIES DE QUALITÉ MARCHANDE, D'ADÉQUATION À UN USAGE PARTICULIER ET DE NON-VIOLATION DES DROITS DE TIERCES PARTIES. LE OU LES DÉTENTEURS DES DROITS DE PROPRIÉTÉ INTELLECTUELLE NE SAURAIENT EN AUCUN CAS ÊTRE TENUS RESPONSABLES DE TOUTE RÉCLAMATION OU DOMMAGE SPÉCIAL, INDIRECT OU CONSÉCUTIF OU DE TOUT AUTRE DOMMAGE LIÉ À LA PERTE D'UTILISATION, DE DONNÉES OU DE BÉNÉFICES, QUE CE SOIT DANS LE CADRE D'UN CONTRAT, D'UNE NÉGLIGENCE OU D'UNE AUTRE ACTION PRÉJUDICIABLE, DUS OU LIÉS À L'UTILISATION OU AUX PERFORMANCES DE CE LOGICIEL.

Le nom du Crédit Agricole ne doit pas être utilisé pour annoncer ou promouvoir la vente, l'utilisation ou toute autre activité liée au Logiciel, sans l'autorisation écrite préalable dudit titulaire des droits.

La redistribution et l'utilisation sous forme de code source ou binaire, avec ou sans modification, sont autorisées dans les conditions suivantes :

1. Les redistributions du code source doivent reproduire les éléments de concession des droits de propriété intellectuelle susmentionnés, la présente liste de conditions et la clause de non-responsabilité.
2. Toute redistribution du code sous forme binaire doit reproduire les éléments de concession des droits de propriété intellectuelle susmentionnés, la présente liste de conditions et la clause de non-responsabilité.
3. Toutes les modifications du code source doivent être clairement identifiées comme telles. Les redistributions binaires basées sur un code source modifié doivent être clairement identifiées comme étant des versions modifiées dans la documentation et/ou dans les autres éléments fournis avec la distribution.

Cette documentation est la propriété et est distribué par le Crédit Agricole.

Les informations contenues dans ce document n'ont aucune valeur contractuelle. Elles peuvent faire l'objet de modification à tout moment. Elles sont à jour en date de rédaction au 06/02/2015.

Cette documentation peut être enrichie par vos commentaires. Vous pouvez nous envoyer un email à support@e-transactions.fr, en indiquant votre remarque aussi précisément que possible. Merci de préciser la référence du document ainsi que le numéro de la page.

E-transactions est une solution de paiement à distance dans un environnement sécurisé, distribuée par les Caisses régionales de Crédit Agricole.

Renseignez-vous auprès de votre conseiller sur les conditions générales et tarifaires de cette solution.

Crédit Agricole S.A, société anonyme au capital de 7 504 769 991€. Siège social : 12 place des Etats-Unis 92127 Montrouge Cedex. Immatriculée au registre de Nanterre sous le N° de Siren : 784 608 416, N° individuel d'identification, assujettie à la TVA : FR 77 784 608 416.

Crédit Agricole S.A est un établissement de crédit de droit français agréé par l'autorité de Contrôle Prudentiel, 61 rue Taitbout 75 736 Paris

Assistance

Pour tout renseignement ou assistance à l'installation et à l'utilisation de nos produits, nos Equipes restent à disposition des commerçants et Intégrateurs, du lundi au vendredi de 9H à 18H30 :

Support Technique & Fonctionnel :

E-mail : support@e-transactions.fr

Téléphone : 0 810 812 810

Pour tout contact auprès de nos services, il faut impérativement se munir de ses identifiants E-Transactions :

- numéro de SITE (7 chiffres) ;
- numéro de RANG (2 chiffres) ;
- numéro d'identifiant E-Transactions (1 à 9 chiffres).

Légende

Les conventions suivantes s'appliquent dans la suite de ce document :

Une zone d'information : son contenu permet de mieux comprendre ce document.

Une zone d'avertissement : le contenu de cette zone doit être lu attentivement.

SOMMAIRE

1. Présentation	6
2. Intégration du module	7
Pré-requis	7
Installation du module.....	7
2.1.1 Depuis l'interface d'administration WordPress	7
2.1.2 Depuis un compte FTP (File Transfert Protocol)	8
Activation du module	9
3. Paramétrage du module	10
Options générales	11
3.1.1 Activer/Désactiver	11
3.1.2 Titre	11
3.1.3 Description.....	11
3.1.4 Environnement	11
3.1.5 Numéro de site	12
3.1.6 Rang.....	12
3.1.7 Identifiant	13
3.1.8 HMAC.....	13
3.1.9 Débit	14
3.1.10 Montant minimum	14
3-D Secure.....	14
3.2.3 Montant minimum.....	15
4. Informations de paiement	16

1. Présentation

Cette documentation est destinée aux e-commerçants souhaitant intégrer le module **E-transactions** à leur site WordPress WooCommerce.

La compatibilité du module a été validée avec la plateforme WooCommerce version 2.0.

Grâce à cet exemple de module, vous pourrez en une seule intégration proposer de nombreux moyens de paiement, disposer d'une page de paiement sécurisée personnalisée, multi-langues et proposer du débit à la validation de commande, à l'expédition ou encore en 3 fois sans frais à vos clients.

E-transactions vous propose :

- ✓ **De nombreux moyens de paiement**, sans module complémentaire à installer : Visa, Mastercard, American Express, Paypal, Leetchi, Maestro, etc.
- ✓ **Des outils anti-fraude** à la carte : **3D Secure sélectif selon montant**, et aussi des filtres sur les nationalités Cartes versus / ou IP
- ✓ La fonctionnalité de **paiement en 3 fois sans frais selon le montant de commande** pour vos clients
- ✓ **Un accès Back-Office E-transactions** avec des fonctions de reporting : suivi des transactions temps réel et export des journaux d'encaissements
- ✓

Fonction	Offre Access	Offre Premium
Page de paiement Web	✓	✓
Acceptation contrat VADS CB, Visa, Mastercard	✓	✓
Personnalisation de la page de paiement (charte graphique, langues, devises)		✓
Back-Office Vision E-Transactions	✓	✓
Module anti-fraude : 3-D Secure (sélectif selon montant de commande, filtres sur nationalités cartes et IP : Réserve Premium)	✓ (3-D Secure non sélectif)	✓
Paiement en 3 fois sans frais paramétrable selon le montant de la commande		✓
Autres moyens de paiements * American Express, PayPal, Cofinoga, Leetchi,...	✓ (PayPal seul)	✓

2. Intégration du module

Pré-requis

Avant toute installation, l'intégrateur du module devra se munir des éléments suivants :

- Un site WordPress incluant le module WooCommerce et hébergé sur un serveur disposant de l'extension PHP, `php_curl` `php_openssl`
- L'archive contenant le module à télécharger depuis le site officiel E-Transactions <https://e-transactions.aveo-groupe.com>
- Les identifiants E-transactions : ces identifiants sont fournis par mail / SMS lors de la souscription à un contrat E-transactions.

Le module utilise par défaut un compte de test général pour vous permettre de réaliser vos premiers tests gratuitement et sans engagement, avant toute souscription.

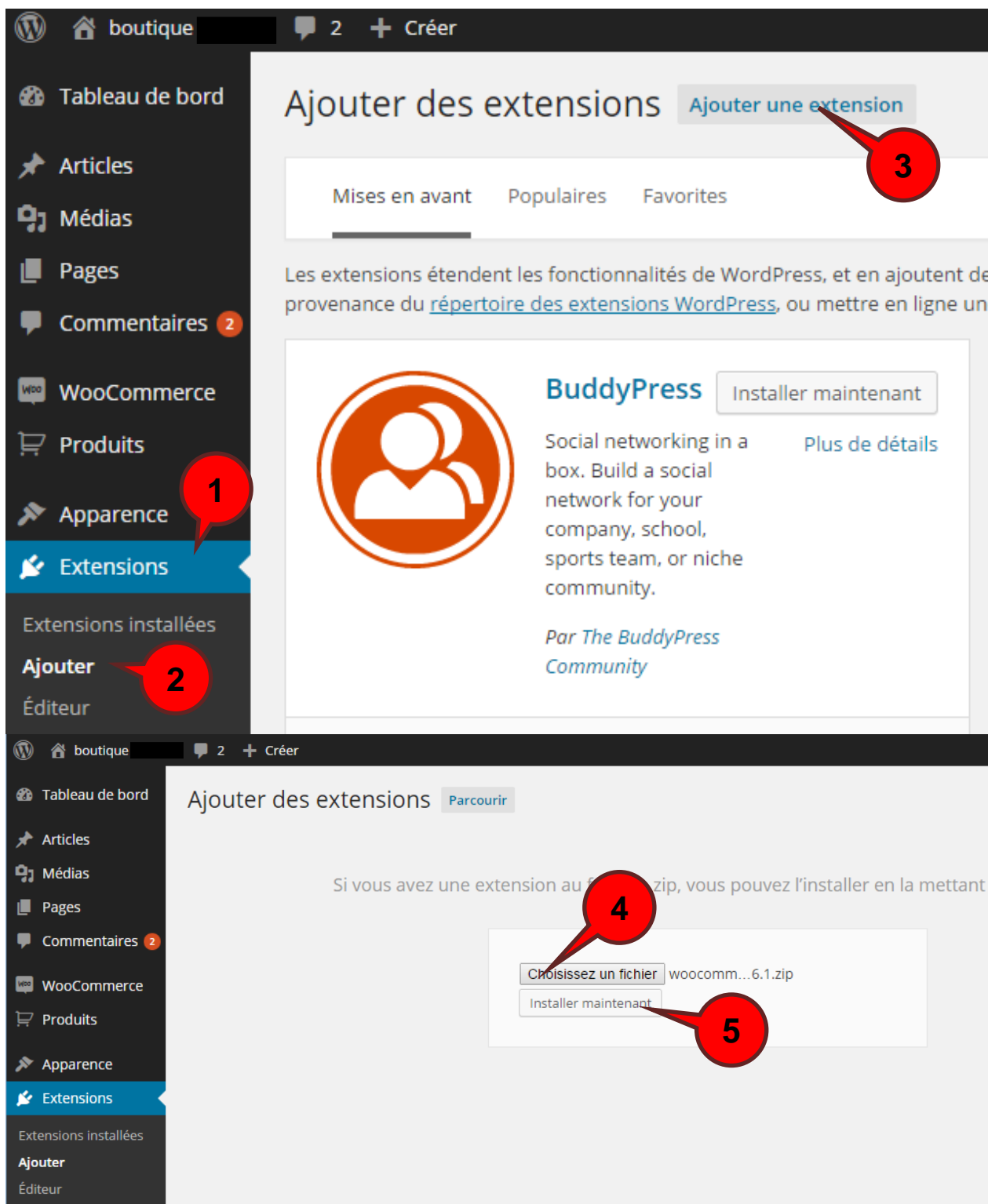
Installation du module

L'outil WooCommerce vous permet d'installer votre module de 2 façons différentes :

- Depuis l'interface d'administration du site
- Depuis un accès FTP (File Transfert Protocol)

2.1.1 Depuis l'interface d'administration WordPress

Vérifiez au préalable auprès de votre hébergeur que votre répertoire « /wp-content/plugins/ » dispose des bons droits pour le chargement de fichiers.

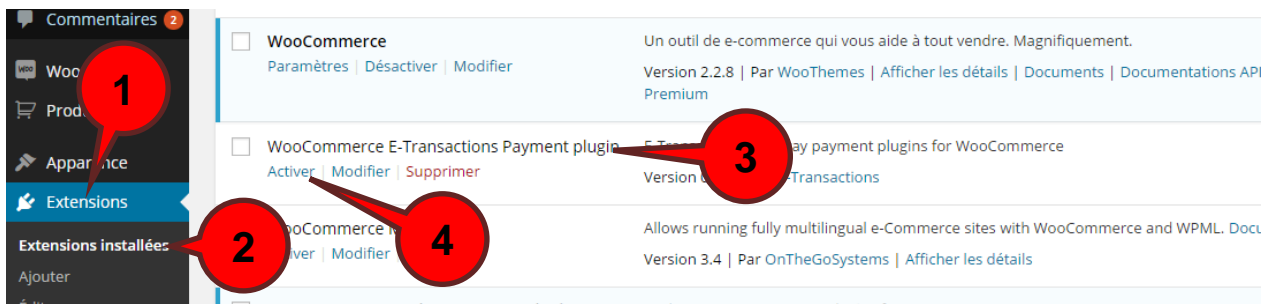


Cliquez sur « Extensions » (1), « Ajouter » (2) puis « Ajouter une extension » (3). Sélectionnez votre fichier (4) et enfin cliquez sur « Installer maintenant » (5).

2.1.2 Depuis un compte FTP (File Transfert Protocol)

Décompressez l'archive « woocommerce-ettransactions.zip » dans le répertoire « wp-content/plugins/ » de votre site.

Activation du module



Une fois les fichiers installés sur votre serveur, connectez-vous à la zone d'administration de WordPress et cliquez sur l'onglet « Extensions » (1).

Dans la page qui s'ouvre, allez dans la section « Extensions installées » (2).

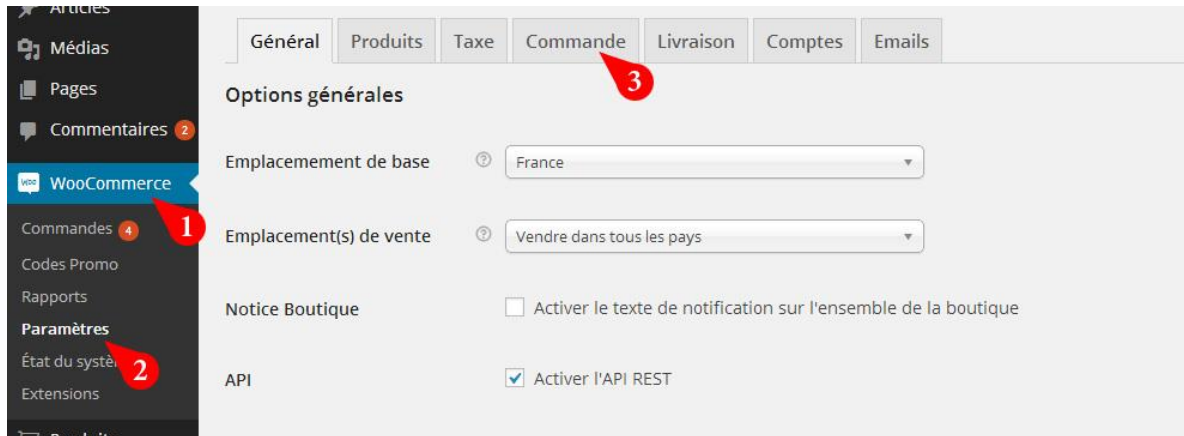
Recherchez dans la liste le module « WooCommerce E-Transactions Payment Plugin » (3) et cliquez sur le bouton « Activer » (4) situé juste en dessous du nom.

Si le module est bien installé, vous verrez un message vert « Extension activée ».

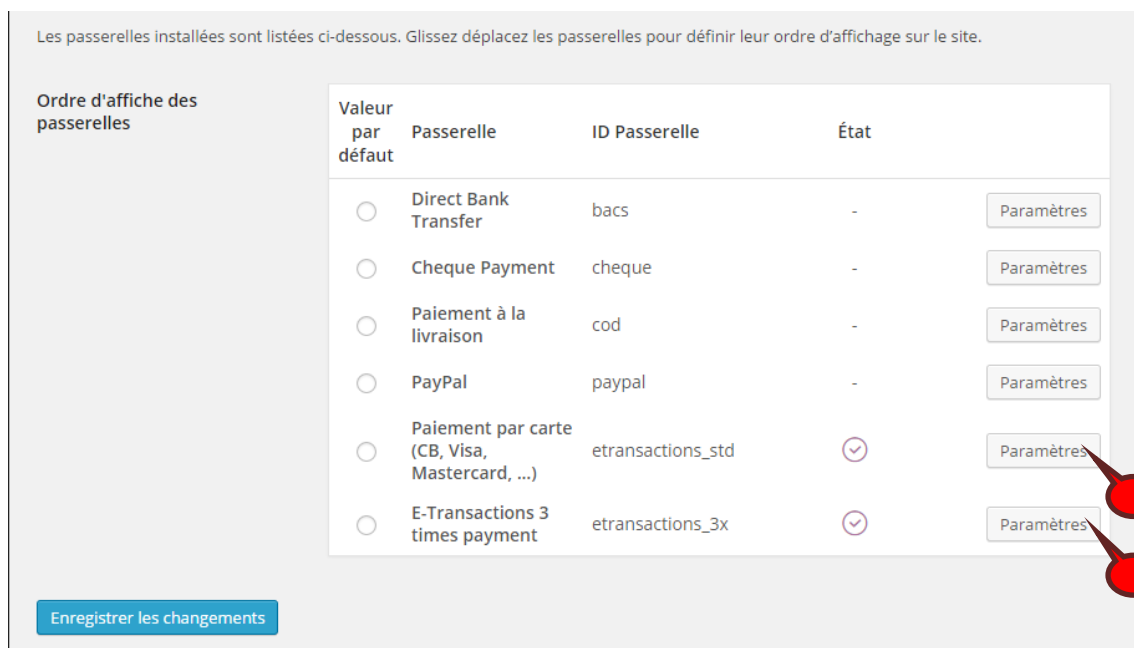


3. Paramétrage du module

Une fois votre module installé, cliquez sur le lien « WooCommerce » (1), puis sur la section « Paramètres » (2) et enfin sur l'onglet « Commandes » (3)



Descendre en bas de page afin de voir la liste des moyens de paiement installés dans WooCommerce. Choisir entre la version classique et le règlement en trois fois.



Dans la liste des moyens de paiement apparaît alors :

- « E-Transactions payment » : le paiement standard ;
- « E-Transactions 3 times payment » : le paiement en 3 fois.

Le paiement en 3 fois est uniquement disponible avec l'offre E-transactions Premium.

Cliquer sur le bouton « Paramètres » d'un moyen de paiement pour en éditer les options.

Vous pouvez ainsi renseigner les identifiants associés à votre compte E-transactions. Ces identifiants vous sont transmis par email /SMS par E-transactions le jour de l'ouverture de votre compte.

Par défaut, le module met à disposition des identifiants de tests qui vous permettent d'explorer ses fonctionnalités.

Il est impératif de personnaliser ces identifiants avant tout passage en production.

La suite de ce chapitre présente chaque option disponible. Les options disponibles pour chaque moyen de paiement étant similaires, cette section présente toutes les options possibles. Toutefois certaines sont spécifiques à certains moyens de paiement. Cette limitation est indiquée le cas échéant.

Options générales

Les options suivantes agissent sur la manière dont vont apparaître le(s) moyen(s) de paiement sur la page de validation de la commande.

3.1.1 Activer/Désactiver

Activer/Désactiver	<input checked="" type="checkbox"/> Activer le paiement par E-Transactions
--------------------	--

Cocher cette option pour activer le moyen de paiement sur la page de validation de la commande.

3.1.2 Titre

Titre	<input type="text" value="Paiement par carte (CB, Visa, Mastercard, ...)"/>
<i>Cela détermine le titre que les utilisateurs verront durant la commande.</i>	

Saisir le titre du moyen de paiement visible sur la page de validation de la commande.

3.1.3 Description

Description	<input type="text"/>
<i>Méthode de paiement que le client verra lors du passage de la commande.</i>	

Saisir la description du moyen de paiement visible sur la page de validation de la commande.

3.1.4 Environnement

Environnement	<input type="text" value="Test"/>
<i>En mode test, vos paiements ne seront pas envoyés à la banque.</i>	

Choisir l'environnement:

- « Test » : les paiements sont simulés. Aucun encaissement n'est réalisé
- « Production » : les paiements sont effectués

L'environnement de test permet de vérifier le fonctionnement de la boutique sans réellement effectuer un paiement.

L'environnement doit être passé à « production » lorsque le site marchand est mis en ligne.

La clé HMAC étant liée à l'environnement, il convient de modifier celle-ci lorsque vous changez d'environnement.

A l'installation ce champ est paramétré par défaut à « test » pour correspondre aux réglages du compte de test.

3.1.5 Numéro de site

Numero du site

Le numéro du site vous est fourni par E-Transactions

Saisir le numéro de site constitué de 7 chiffres et fourni par E-Transactions. Vous pouvez retrouver ce numéro dans le Back Office Vision de E-Transactions, onglet « Paramètres ».

A l'installation, ce champ est pré-rempli avec le numéro de site d'un compte de test pour vous permettre d'essayer le module.

3.1.6 Rang

Rang

Le rang de votre site vous est fourni par E-Transactions

Saisir le numéro de rang constitué de 2 chiffres et fourni par E-Transactions. Vous pouvez retrouver ce numéro dans le Back Office Vision de E-Transactions, onglet « Paramètres ». Si votre numéro de rang est sur 3 chiffres (exemple : « 077 »), vous devez retirer le « 0 » initial (« 77 »).

A l'installation, ce champ est pré-rempli avec le numéro de rang d'un compte de test pour vous permettre d'essayer le module.

3.1.7 Identifiant

Identifiant	<input type="text" value="259207933"/>
<i>Votre identifiant vous est fourni par E-Transactions</i>	

Saisir l'identifiant constitué de 9 chiffres et fourni par E-Transactions. Vous pouvez retrouver cet identifiant dans le Back Office Vision de E-Transactions, onglet « Paramètres ».

A l'installation, ce champ est pré-rempli avec l'identifiant d'un compte de test pour vous permettre d'essayer le module.

3.1.8 HMAC

HMAC	<input type="text" value="4642EDBDDFF9790734E673A9974FC9DD4EF40AA29"/>
<i>Clé secrète HMAC créée dans le Back Office E-Transactions.</i>	

Saisir la clé HMAC que vous avez préalablement générée dans le Back Office Vision E-Transactions (cf Manuel utilisateur Back Office E-transactions).

A l'installation, ce champ est pré-rempli avec la clé HMAC d'un compte de test pour vous permettre de tester le module.

La clé Secrète HMAC est stockée dans la base de données de WordPress sous forme cryptée.

Par défaut, le module génère une clé de cryptage de clé si celle-ci n'existe pas encore. Elle est stockée dans un emplacement par défaut (spécifié dans une constante du fichier principal du module) sous forme d'un fichier PHP illisible de l'extérieur. Le module utilise une méthode AES pour crypter et décrypter les données.

Avec de bonnes connaissances en développement PHP, vous avez possibilité de personnaliser la méthode de sécurisation de la clé secrète, pour cela il faut modifier un fichier du module :

Depuis la Racine du site :

/wp-content/plugins/woocommerce-ettransactions/class/wc-ettransactions-encrypt.php

Dans le fichier, vous pouvez:

Modifier la méthode utilisée pour crypter (ligne 85 pour le cryptage, ligne 123 pour le décryptage)

Modifier la méthode de génération de la clé

La localisation de la clé utilisée pour crypter/décrypter la clé secrète peut être définie dans le fichier /wp-content/plugins/woocommerce-ettransactions/woocommerce-ettransactions.php (ligne 25)

Attention : modifier le code du module peut entraîner son dysfonctionnement. Seul un programmeur professionnel doit réaliser l'opération. Ne procéder à l'intervention que si vous savez ce que vous faites, et toujours sur un environnement de test avant de reproduire les changements sur un site en production.

3.1.9 Débit

Débit	Immédiat ▼
-------	------------

Choisir le nombre de jour d'attente avant la mise en banque du paiement. Vous pouvez choisir de paramétrer un débit de vos clients à la commande (immédiat) ou différé (J+1 à J+6).

Cette valeur doit être cohérente avec celle que vous avez définie dans les conditions particulières de votre contrat VADS

3.1.10 Montant minimum

Montant minimum	<input type="text" value="40"/>
<i>Activer ce moyen de paiement pour les commandes dont le montant est supérieur ou égal au montant suivant (laisser vide pour ignorer cette condition).</i>	

Saisir le montant minimum de la commande pour activer le moyen de paiement.

Cette zone accepte un nombre qui peut inclure des centimes (le séparateur de décimal est alors le point). L'unité est celle de la boutique et ne doit pas être précisé dans le champ.

Le moyen de paiement est activé si le montant total du panier (produits, frais de livraison, etc.) est supérieur ou égal au montant renseigné.

Si ce champ est laissé vide, le moyen de paiement est activé pour toutes les transactions.

3-D Secure

3.1.11 Activer le 3-D Secure

3-D Secure est un protocole anti-fraude mis en place par Visa et MasterCard.

Il protège les commerçants de la répudiation de transactions, en permettant l'authentification du porteur de la carte au moment de son achat en ligne.

Le sélecteur 3-D Secure est destiné aux clients de l'offre Premium.

Avec l'offre Access et pour être conforme avec le contrat signé avec le Crédit Agricole, **vous devez systématiquement positionner ce paramétrage sur 'actif'.**

3.2.2 Actif/Inactif

Actif/Inactif	Sélectif ▼
<i>Vous pouvez activer 3-D Secure pour toutes les commandes ou à partir du montant de commande (sélectif).</i>	

Choisir si 3-D Secure est :

- « Inactif » : 3-D Secure n'est pas actif ;
- « Actif » : 3-D Secure est actif pour toutes les transactions (par défaut) ;
- « Sélectif » : 3-D Secure est actif uniquement pour les transactions dont le montant est supérieur ou égal au champ suivant.

3.2.3 Montant minimum

Montant minimum	<input type="text" value="600"/>
<i>Activer 3-D Secure pour les commandes dont le montant est supérieur ou égal au montant minimum.</i>	

Saisir le montant minimum de la commande pour activer 3-D Secure.

Cette zone accepte un nombre qui peut inclure des centimes (le séparateur de décimal est alors le point). L'unité est celle de la boutique et ne doit pas être précisé dans le champ.

3-D Secure est activé si le montant total du panier (produits, frais de livraison, etc.) est supérieur ou égal au montant renseigné.

Si ce champ est laissé vide, 3-D Secure est activé pour toutes les transactions.

4. Informations de paiement

Lorsqu'un paiement est réalisé, plusieurs informations sont stockées avec la commande. Elles permettent d'avoir plus de détails sur la transaction pour, par exemple :

- Détecter une fraude ;
- Retrouver la transaction dans le Back Office E-Transactions ;
- Déboguer un problème avec le module.

Ces informations apparaissent dans le Back Office WooCommerce, sur la page de la commande.

Suivant le paramétrage du module, la zone affiche :

- Référence du Back Office : la référence de la commande associée au paiement. Cette information vous permet de rapidement retrouver la commande dans le Back Office Vision E-Transactions.
- Moyen de paiement : le type de carte utilisé par le client.
- Pays de l'IP : le pays dans lequel se trouve le client au moment du paiement.
- Date de traitement : la date du paiement.
- Premier débit : la date et le montant du premier débit (pour le paiement en 3 fois).
- Deuxième débit : la date et le montant du deuxième débit (pour le paiement en 3 fois).
- Troisième débit : la date et le montant du troisième débit (pour le paiement en 3 fois).
- Pays de la carte : le pays du porteur de carte.
- Numéros de la carte : une partie des numéros de carte.
- Date de validité : la date de validité de la carte.
- Garantie 3-D Secure